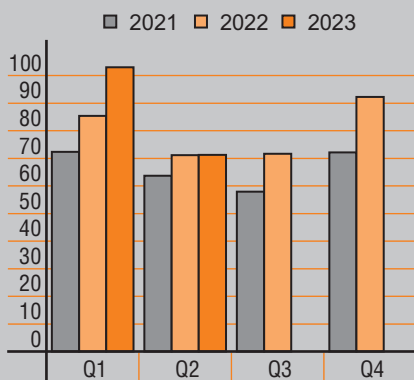


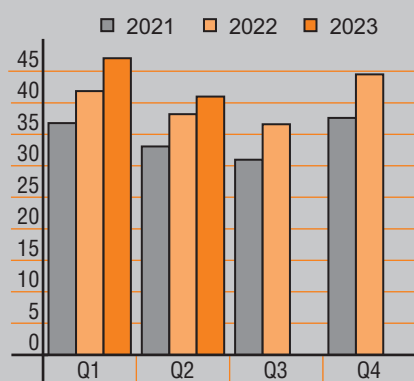
## Das 1. Halbjahr 2023 im Überblick

- Rekord-Halbjahr nach solidem Q2
- Umsatz: EUR 174,38 Mio / +11%
- Rohertrag: EUR 88,06 Mio / +10%
- EBIT: EUR 26,33 Mio / +16%
- Netto: EUR 16,14 Mio / +14%  
Pro Aktie: 97 Cent (Vj 84 / +15%)
- Op. Cashflow: EUR 31,59 Mio (Vj 24,51)
- Netto-Gewinnziel 164-181 Cent/Aktie sowie Dividenden-Ziel 155-165 Cent für Gesamtjahr 2023 klar untermauert

### Umsatz / Revenue (in MEUR)



### Rohertrag / Gross profit (in MEUR)



## Zwischenlagebericht H1/2023

### Rekord-Halbjahr nach solidem Q2

Mensch und Maschine Software SE (MuM) hat mit einem Rekord-Q1, gefolgt von einem soliden Q2, das beste erste Halbjahr in der Firmengeschichte erzielt und damit die Prognosen für 2023 klar untermauert.

### Umsatz: Q1 +21% / Q2 +0,2% // H1 +11%

Zum Halbjahresumsatz von EUR 174,38 Mio (Vj 156,59 / +11%) trug die eigene Software EUR 54,58 Mio (Vj 48,77 / +12%) bei und das Systemhaus-Geschäft EUR 119,80 Mio (Vj 107,82 / +11%). Nachdem das Q1 durch den Endsput bei Autodesk-3YR-Verträgen mit +21% zulegen konnte, war die Umsatzkurve im mehr von Eigengeschäft dominierten Q2 mit +0,2% erwartungsgemäß nahezu flach.

### Rohmargen-Sprung: Q1 45,7% / Q2 57,4%

Der Sechsmonats-Rohertrag kletterte auf EUR 88,06 Mio (Vj 80,03 / +10%), davon EUR 49,37 Mio (Vj 44,43 / +11%) aus der Software und EUR 38,69 Mio (Vj 35,60 / +8,7%) aus dem Systemhaus.

Der Umschwung auf Eigengeschäft zeigt sich deutlich in der Rohmarge, die nach 45,7% in Q1 auf 57,4% im Q2 sprang.

### Zurückhaltende Personalpolitik zeigt Wirkung

Der Personalaufwand stieg um akzeptable +7,8% auf EUR 49,90 Mio (Vj 46,28).

Mit +6,0% in Q2 nach +9,7% in Q1 und +12% in 2022 zeigt unsere zurückhaltende Personalpolitik hier zunehmend Wirkung.

### EBIT: Software +18% / Systemhaus +13%

Das Betriebsergebnis EBIT erhöhte sich auf EUR 26,33 Mio (Vj 22,70 / +16%), wozu die Software EUR 16,21 Mio (Vj 13,73 / +18%) beitrug und das Systemhaus EUR 10,12 Mio (Vj 8,97 / +13%).

### Nettogewinn pro Aktie: +15%

Der Nettogewinn nach Anteilen Dritter stieg um +14% auf EUR 16,14 Mio (Vj 14,12) bzw. 97 Cent (Vj 84 / +15%) pro Aktie. Hier ist die tatsächliche Steuerquote von 30,4% des Jahres 2022 auch für 2023 unterstellt.

### Operativer Cashflow weiter im Höhenflug

Der operative Cashflow ist weiter im Höhenflug und kam mit EUR 31,59 Mio (Vj 24,51) bzw. 189 Cent (Vj 146) pro Aktie herein.

### Brutto-Mitarbeiterzahl aktuell bei 1.125

Die Brutto-Mitarbeiterzahl zum 30.6.2023 lag bei 1.125 Personen (Vj 1.112 / +1,2%). Das Vollzeit-Äquivalent im H1/2023 betrug 1.046 Personen (Vj 1.025 / +2,1%), mit 543 (Vj 525) im Software-Segment und 503 (Vj 500) im Systemhaus-Segment.

## Management report H1/2023

### Record half year figures after solid Q2

Mensch und Maschine Software SE (M+M) achieved the strongest first half year in the company's history with a record Q1, followed by a solid Q2, clearly underlining the guidance for full year 2023.

### Sales: Q1 +21% / Q2 +0.2% // H1 +11%

Half year sales amounted to EUR 174.38 mln (PY: 156.59 / +11%), with EUR 54.58 mln (PY: 48.77 / +12%) from M+M Software and EUR 119.80 mln (PY: 107.82 / +11%) from the VAR Business. After Q1 sales had been up +21% due to Autodesk's 3YR final peak, the sales curve in Q2, which was more dominated by proprietary M+M business, was nearly flat at +0.2%, as expected.

### Gross yield jump: Q1 45.7% / Q2 57.4%

6M gross profit climbed to EUR 88.06 mln (PY: 80.03 / +10%), with EUR 49.37 mln (PY: 44.43 / +11%) from M+M Software and EUR 38.69 mln (PY: 35.60 / +8.7%) from the VAR Business.

The swing to proprietary business is clearly visible in gross yield development, which after 45.7% in Q1 jumped to 57.4% in Q2.

### Restrained personnel policy showing effect

Personnel expenses rose by an acceptable +7.8% to EUR 49.90 mln (PY: 46.28). With +6.0% in Q2 after +9.7% in Q1 and +12% in 2022, our restrained personnel policy is increasingly showing an effect.

### EBIT: Software +18% / VAR Business +13%

Operating profit EBIT was increased to EUR 26.33 mln (PY: 22.70 / +16%), with EUR 16.21 mln (PY: 13.73 / +18%) from M+M Software and EUR 10.12 mln (PY: 8.97 / +13%) from VAR Business.

### Net profit per share: +15%

Net profit after minority shares grew by +14% to 16.14 mln (PY: 14.12), or 97 Cents (PY: 84 / +15%) per share. The net profit calculation is based on the actual 30.4% full year 2022 tax rate, to which H1/2022 was also restated.

### Operating cash flows staying on record trip

Operating cash flows stayed on record trip, coming in at EUR 31.59 mln (PY: 24.51) or 189 Cents (PY: 146) per share.

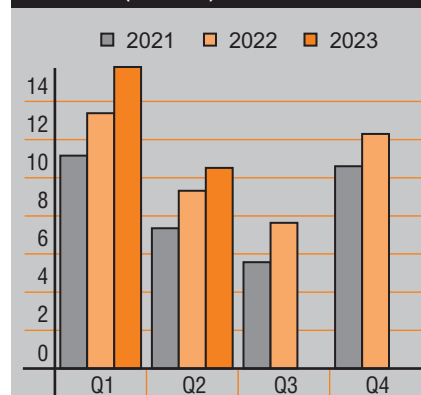
### Gross headcount currently 1,125

Group gross headcount was 1,125 people as of June 30, 2023 (PY: 1,112 / +1.2%). The average full time equivalent in H1/2023 was 1,046 (PY: 1,025 / +2.1%), with 543 (PY: 525) people working for M+M Software and 503 (PY: 500) for the VAR Business.

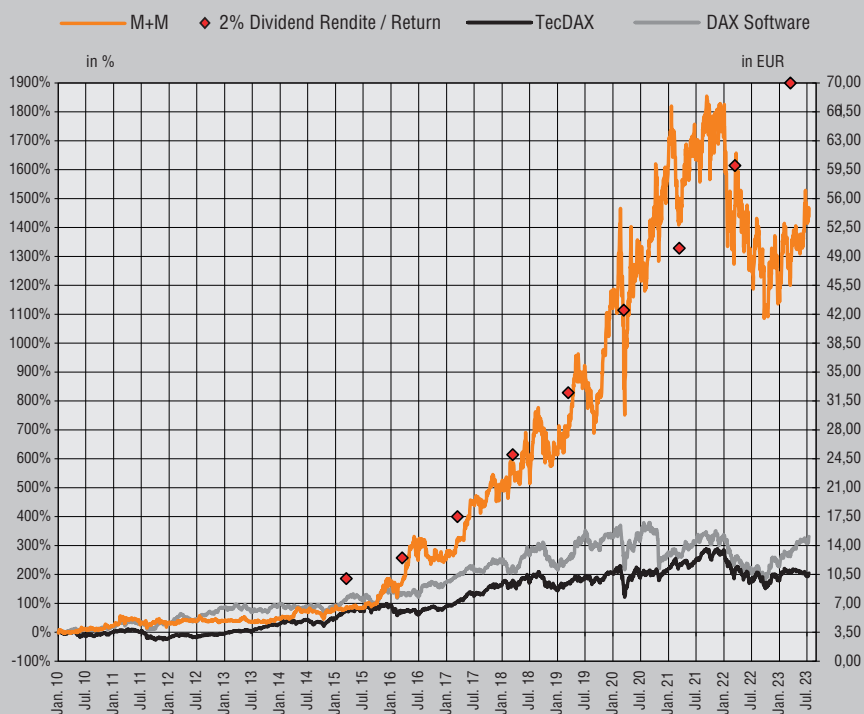
## The first half year 2023 at a glance

- Record half year figures after solid Q2
  - Sales: EUR 174.38 mln / +11%
  - Gross profit: EUR 88.06 mln / +10%
  - EBIT: EUR 26.33 mln / +16%
  - Net profit: EUR 16.14 mln / +14%
  - EPS: 97 Cents (PY: 84 / +15%)
  - Op. cash flows: EUR 31.59 mln (PY: 24.51)
- Net profit target 164-181 Cents/share as well as dividend target 155-165 Cents for full year 2023 clearly underlined

## EBIT (in MEUR)



## Entwicklung der MuM Aktie / Development of the M+M share



## Bilanzentwicklung / Eigene Aktien

Die Bilanzsumme betrug EUR 167,09 Mio (31.12.2022: 187,45 / -11%), das Eigenkapital lag bei EUR 86,93 Mio (31.12.2022: 85,75 / +1%), was eine Eigenkapitalquote von 52,0% (31.12.2022: 45,7%) ergab.

Seit Januar wurden im Rahmen der Aktiendividende 163.288 eigene Aktien zum Kurs von EUR 51,11 im Wert von EUR 8,35 Mio ausgegeben. Weitere 14.063 eigene Aktien zu einem Kurs von EUR 55,00 im Wert von EUR 0,77 Mio wurden gegen stimmrechtlose Vorzugsaktien der SOFISTIK AG getauscht.

Zum 30.6.23 wurden 303.570 eigene Aktien (31.12.22: 480.921) mit Anschaffungskosten von EUR 12,52 Mio (31.12.22: 19,85) oder EUR 41,28 pro Aktie (31.12.22: 41,28) gehalten, was 1,77% des gezeichneten Kapitals entspricht (31.12.22: 2,80%).

Gemäß IFRS werden eigene Aktien bilanziell als eingezogen behandelt und im Eigenkapital mit negativem Anschaffungswert angesetzt. Die o.g. Ausgaben eigener Aktien stellen also eine Hebung stiller Reserven dar und haben das Eigenkapital um EUR 9,12 Mio erhöht.

## Risiken

Seit dem 31.12.2022 haben sich keine wesentlichen Änderungen bei den Risiken ergeben, die im Geschäftsbericht 2022 auf Seite 18/19 aufgeführte Risikoaufstellung ist also nach wie vor aktuell.



## Ausblick

Durch das starke erste Halbjahr sehen wir das Nettogewinn-Ziel von 164-181 Cent/Aktie für das Jahr 2023 klar untermauert.

Über die zwei Jahre 2022/23 kumuliert wären das +38-55 Cent Zuwachs auf die im Jahr 2021 erzielten 126 Cent/Aktie, also mit +14-20% p.a. exakt die 2-Jahres-Prognose aus dem Geschäftsbericht 2021.

Bei Zielerreichung ist eine Dividende von 155-165 Cent (Vj 140) geplant.

2024 erwarten wir ebenfalls ein Wachstum von +14-20% bzw. +24-34 Cent beim EPS und planen +15-25 Cent mehr Dividende.

## Alle Zielsetzungen stehen unter Vorbehalt

Alle hier genannten Ziele stehen unter dem Vorbehalt, dass die Marktbedingungen in etwa so eintreten, wie sie in den Planungsmodellen angenommen wurden.

Es kann daher keine Garantie für das Erreichen der Ziele übernommen werden. Dies gilt insbesondere für den Fall einer globalen Eskalation des Ukraine-Konflikts.

Wessling, 20. Juli 2023

Das geschäftsführende Direktorium

## Balance sheet development / Treasury stock

Total assets were EUR 167.09 mln (Dec 31, 2022: 187.45 / -11%). Shareholders' equity amounted to EUR 86.93 mln (Dec 31, 2022: 85.75 / +1%), resulting in 52.0% equity ratio (Dec 31, 2022: 45.7%).

Since January 163,288 own shares were issued as share dividend at EUR 51.11 per share, amounting to EUR 8.35 mln. Further 14,063 own shares at EUR 55.00 per share totaling EUR 0.77 mln were swapped to non-voting preferred SOFISTIK AG shares.

As of June 30, 2023, we held 303,570 shares of treasury stock (Dec 31, 2022: 480,921), carried at cost amounting to EUR 12.52 mln (Dec 31, 2022: 19.85) or EUR 41.28 / share (Dec 31, 2022: 41.28), representing 1.77% (Dec 31, 2022: 2.80%) of the issued capital.

According to IFRS treasury stock is treated in the balance sheet like retired shares and deducted from equity. The issuing of own shares mentioned above thus represents a disclosure of hidden reserves, increasing shareholders' equity by EUR 9.12 mln.

## Risks

Since December 31, 2022, no significant changes to risks occurred, so the list of existing risks disclosed in the annual report 2022 on pages 18/19 is still valid.

## Outlook

After the strong first half year, we believe that our 164-181 Cents/share net profit target for full year 2023 is clearly underlined.

Accumulated over the two years 2022/23 this would result in +38-55 Cents surplus over the 126 Cents/share achieved in 2021, or +14-20% p.a. - exactly matching the 2YR guidance from annual report 2021. When attaining this goal, we shall increase the dividend to 155-165 Cents (PY: 140).

For 2024 we also expect EPS to grow by +14-20% or +24-34 Cents and plan for +15-25 Cents dividend increase.

## All estimates subject to error

All forward looking statements made herein are subject to market conditions occurring in line with estimations in the planning models set up by the management.

Therefore no guarantee can be undertaken for meeting these estimates.

This applies in particular in the event of a global escalation of the Ukraine conflict.

Wessling, July 20, 2023

The Managing Directors

<b> Gewinn- und Verlustrechnung (ungeprüft) / Statement of income (unaudited)</b>									
Beträge in TEUR	Amounts in KEUR	Q2/2023	Δ%	Q2/2022	1-6/2023	Δ%	1-6/2022		
<b>Umsatzerlöse</b>	<b>Revenues</b>	<b>71.321</b>	<b>100%</b>	<b>+0,2%</b>	<b>71.183</b>	<b>100%</b>	<b>+11%</b>	<b>156.590</b>	<b>100%</b>
Materialaufwand	Cost of materials	-30.353	-42,6%	-8,0%	-33.006	-46,4%	+13%	-76.559	-48,9%
<b>Rohertrag</b>	<b>Gross margin</b>	<b>40.968</b>	<b>57,4%</b>	<b>+7,3%</b>	<b>38.177</b>	<b>53,6%</b>	<b>+10%</b>	<b>80.031</b>	<b>51,1%</b>
Personalaufwand	Personnel expenses	-24.509	-34,4%	+6,0%	-23.131	-32,5%	+7,8%	-46.279	-29,6%
Sonstiger betrieblicher Aufwand	Other operating expenses	-4.775	-6,7%	+8,7%	-4.392	-6,2%	+13%	-8.182	-5,2%
Sonstige betriebliche Erträge	Other operating income	1.262	1,8%	+9,6%	1.151	1,6%	+12%	2.033	1,3%
<b>Betriebsergebnis EBITDA</b>	<b>Operating result EBITDA</b>	<b>12.946</b>	<b>18,2%</b>	<b>+9,7%</b>	<b>11.805</b>	<b>16,6%</b>	<b>+13%</b>	<b>27.603</b>	<b>17,6%</b>
Planmäßige Abschreibungen	Depreciation	-827	-1,2%	-8,0%	-899	-1,3%	-4,9%	-1.792	-1,1%
Abschreibungen Leasing (IFRS 16)	Depreciation finance leasing	-1.468	-2,1%	+3,0%	-1.425	-2,0%	+2,1%	-2.849	-1,8%
Abschreibungen aus Kaufpreisverteilung	Amortisation PPA	-130	-0,2%	-19%	-160	-0,2%	0,0%	-259	-0,2%
<b>Betriebsergebnis EBIT</b>	<b>Operating result EBIT</b>	<b>10.521</b>	<b>14,8%</b>	<b>+13%</b>	<b>9.321</b>	<b>13,1%</b>	<b>+16%</b>	<b>22.703</b>	<b>14,5%</b>
Finanzergebnis	Financial result	-533	-0,7%	+112%	-251	-0,4%	+117%	-433	-0,3%
<b>Ergebnis vor Steuern</b>	<b>Result before taxes</b>	<b>9.988</b>	<b>14,0%</b>	<b>+10%</b>	<b>9.070</b>	<b>12,7%</b>	<b>+14%</b>	<b>22.270</b>	<b>14,2%</b>
Ertragsteuern	Taxes on income	-3.036 <sup>1</sup>	-4,3%	+10%	-2.757 <sup>1</sup>	-3,9%	+14%	-6.771 <sup>1</sup>	-4,3%
Ergebnis nach Steuern	Net result after taxes	6.952	9,7%	+10%	6.313	8,9%	+14%	15.499	9,9%
<b>davon den Aktionären der MuM SE zuzurechnen</b>	<b>thereof attributable to M+M SE shareholders</b>	<b>6.476</b>	<b>9,1%</b>	<b>+9,6%</b>	<b>5.910</b>	<b>8,3%</b>	<b>+14%</b>	<b>14.116</b>	<b>9,0%</b>
davon den Anteilen anderer Gesellschafter zuzurechnen	thereof attributable to minority shareholders	476	0,7%	+18%	403	0,6%	+11%	1.383	0,9%
Ergebnis je Aktie in EUR	Net income per share in EUR	0,3872		+10%	0,3518		+15%	0,8387	
Durchschnittlich im Umlauf befindliche Aktien in Mio Stück	Weighted average shares outstanding in million	16,727		-0,4%	16,798		-0,8%	16,831	

<sup>1</sup> Steuerquoten: 2023 (erwartet) 30,4% / 2022 (nachjustiert) 30,4%

<sup>1</sup> Tax rates: 2023 (estimated) 30,4% / 2022 (restated) 30,4%

## ■ Bilanz (ungeprüft) / Balance sheet (unaudited)

Beträge in TEUR	Amounts in KEUR	30.06.2023	△%	31.12.2022		
Zahlungsmittel und Zahlungsmitteläquivalente	Cash and cash equivalents	22.412	-8%	24.367		
Forderungen aus Lieferungen und Leistungen	Trade accounts receivable	31.023	-35%	47.779		
Vorräte	Inventories	5.700	+36%	4.196		
Sonstige kurzfristige Vermögensgegenstände	Prepaid expenses and other current assets	5.808	-31%	8.366		
<b>Kurzfristige Vermögensgegenstände, gesamt</b>	<b>Total current assets</b>	<b>64.943</b>	<b>38,9%</b>	<b>-23%</b>	<b>84.708</b>	<b>45,2%</b>
Sachanlagevermögen	Property, plant and equipment	5.597	+15%	4.859		
Immobilien	Real estate	17.827	+2%	17.560		
Sonstige immaterielle Vermögensgegenstände	Intangible assets	19.800	-1%	19.943		
Geschäfts- und Firmenwert	Goodwill	47.874	0%	47.874		
Sonstige finanzielle Vermögenswerte	Other Investments	31	0%	31		
Nutzungsrechte Leasing (IFRS 16)	Right of use leasing contracts (IFRS 16)	9.887	-13%	11.340		
Latente Steueransprüche	Deferred taxes	1.131	0%	1.131		
<b>Langfristige Vermögenswerte, gesamt</b>	<b>Total non current assets</b>	<b>102.147</b>	<b>61,1%</b>	<b>-1%</b>	<b>102.738</b>	<b>54,8%</b>
<b>Vermögenswerte (Aktiva), gesamt</b>	<b>Total assets</b>	<b>167.090</b>	<b>100%</b>	<b>-11%</b>	<b>187.466</b>	<b>100%</b>
Kurzfristige Darlehen und kurzfristiger Anteil an langfristigen Darlehen	Short term debt and current portion of long term debt	1.398	-88%	12.095		
Kurzfr. Anteil Finanzleasingverbindlichkeiten (IFRS 16)	Current finance lease obligations (IFRS 16)	4.368	-13%	5.031		
Verbindlichkeiten aus Lieferungen und Leistungen	Trade accounts payable	11.510	-53%	24.751		
Kurzfristige Rückstellungen	Accrued expenses	11.776	-11%	13.220		
Umsatzabgrenzungsposten	Deferred revenues	10.767	+125%	4.791		
Verbindlichkeiten aus Ertragsteuern	Income tax payable	7.907	+5%	7.548		
Sonstige kurzfristige Schulden	Other current liabilities	8.846	-9%	9.677		
<b>Kurzfristige Schulden, gesamt</b>	<b>Total current liabilities</b>	<b>56.572</b>	<b>33,9%</b>	<b>-27%</b>	<b>77.113</b>	<b>41,1%</b>
Langfristige Darlehen	Long term debt, less current portion	11.911	+4%	11.462		
Langfristige Finanzleasingverbindlichkeiten (IFRS 16)	Long term finance lease obligations (IFRS 16)	5.654	-12%	6.442		
Grundschildgesicherte Immobilienfinanzierung	Mortgage-secured real estate financing	2.155	-24%	2.830		
Latente Steuerschulden	Deferred taxes	3.644	-2%	3.713		
Pensionsrückstellungen	Pension accruals	139	+184%	49		
Sonstige Rückstellungen	Other accruals	86	0%	86		
<b>Langfristige Schulden, gesamt</b>	<b>Total non current liabilities</b>	<b>23.589</b>	<b>14,1%</b>	<b>-4%</b>	<b>24.582</b>	<b>13,1%</b>
Gezeichnetes Kapital	Share capital	17.149	0%	17.149		
Kapital- und andere Rücklagen	Capital reserve and other reserves	47.601	+2%	46.588		
Eigene Anteile	Treasury stock	-12.532	-37%	-19.853		
Bilanzgewinn	Retained earnings	26.828	-21%	34.024		
Kumuliertes übriges Eigenkapital	Other comprehensive income / loss	-509	0%	-509		
Anteile anderer Gesellschafter	Minority interest	6.897	-2%	7.063		
Wechselkursdifferenzen	Currency exchange gains/losses	1.495	+16%	1.289		
<b>Eigenkapital, gesamt</b>	<b>Total shareholders' equity</b>	<b>86.929</b>	<b>52,0%</b>	<b>+1%</b>	<b>85.751</b>	<b>45,7%</b>
<b>Eigenkapital und Schulden (Passiva), gesamt</b>	<b>Total liabilities and shareholders' equity</b>	<b>167.090</b>	<b>100%</b>	<b>-11%</b>	<b>187.446</b>	<b>100%</b>

<b>☒ Kapitalflussrechnung (ungeprüft) / Statement of cash flows (unaudited)</b>			
<b>Beträge in TEUR</b>	<b>Amounts in KEUR</b>	<b>1-6/2023</b>	<b>1-6/2022</b>
<b>Ergebnis nach Steuern</b>	<b>Net result after tax</b>	<b>17.669</b>	<b>15.499</b>
Zinsergebnis	Interest result	226	43
Wertminderung / Abschreibungen	Depreciation and amortization	4.874	4.900
Sonstige zahlungsunwirksame Erträge / Aufwendungen	Other non cash income / expenses	5.906	5.594
Zu-/Abnahme der Rückstellungen und Wertberichtigungen	Increase/decrease in provisions and accruals	-1.344	-1.182
Gewinn/Verlust aus dem Abgang von Anlagevermögen	Losses/gains on the disposal of fixed assets	-60	-28
Veränderungen des Nettoumlaufvermögens	Change in net working capital	4.320	-321
<b>Aus betrieblicher Tätigkeit erwirtschaftete (eingesetzte) Zahlungsmittel</b>	<b>Net cash provided by (used in) operating activities</b>	<b>31.591</b>	<b>24.505</b>
Erwerb von Tochterunternehmen, abzüglich erworbener Zahlungsmittel	Purchase of subsidiaries, net of cash	-50	-562
Erwerb von Immobilien	Purchase of real estate	-45	0
Erwerb von sonstigem Anlagevermögen	Purchase of other fixed assets	-2.863	-1.920
Verkauf von sonstigem Anlagevermögen	Sale of other fixed assets	129	67
<b>Aus der Investitionstätigkeit erwirtschaftete (eingesetzte) Zahlungsmittel</b>	<b>Net cash provided by (used in) investing activities</b>	<b>-2.829</b>	<b>-2.415</b>
Einzahlungen aus Eigenkapitalzuführungen	Proceeds from issuance of share capital	1.603	1.760
Zins-Ein-/Auszahlungen	Interest proceeds/payments	-238	-63
Ein-/Auszahlungen zum Kauf eigener Anteile	Purchase/disposal of treasury stock	6.741	-8.622
Dividendenauszahlung an MuM-Aktionäre	Dividend payment to M+M shareholders	-23.335	-20.148
Dividendenauszahlung an andere Gesellschafter	Dividend payment to minority shareholders	-1.657	-1.350
Ein-/Auszahlungen aus der Aufnahme/Rückführung von kurz- und langfristigen Darlehen	Proceeds from short or long term borrowings	-10.918	11.172
Veränd. Finanzleasingverbindlichkeiten IFRS 16	Change in finance lease obligations (IFRS 16)	-2.905	-2.863
<b>Aus der Finanzierungstätigkeit erzielte (eingesetzte) Zahlungsmittel</b>	<b>Net cash provided by (used in) financing activities</b>	<b>-30.709</b>	<b>-20.114</b>
Wechselkursbedingte Veränderungen der liquiden Mittel	Net effect of currency translation in cash and cash equivalents	-8	52
<b>Erhöhung/Verminderung der Zahlungsmittel und Zahlungsmitteläquivalente</b>	<b>Net increase/decrease in cash and cash equivalents</b>	<b>-1.955</b>	<b>2.028</b>
<b>Zahlungsmittel und Zahlungsmitteläquivalente zu Beginn der Periode</b>	<b>Cash and cash equivalents at beginning of period</b>	<b>24.367</b>	<b>19.995</b>
<b>Zahlungsmittel und Zahlungsmitteläquivalente am Ende der Periode</b>	<b>Cash and cash equivalents at end of period</b>	<b>22.412</b>	<b>22.023</b>



## Segmentierung (ungeprüft) / Segmentation (unaudited)

Beträge in TEUR / Amounts in KEUR	M+M Software			Systemhaus / VAR Business						
	1-6/2023	Δ%	1-6/2022	1-6/2023	Δ%	1-6/2022				
<b>Umsatz extern / External revenue</b>	<b>54.578</b>	<b>100%</b>	<b>+12%</b>	<b>48.766</b>	<b>100%</b>	<b>119.801</b>	<b>100%</b>	<b>+11%</b>	<b>107.824</b>	<b>100%</b>
Anteil am Konzern-Umsatz / Group revenue share	31,3%			31,1%		68,7%			68,9%	
Materialaufwand / Cost of materials	-5.213	-9,6%	+20%	-4.340	-8,9%	-81.108	-67,7%	+12%	-72.219	-67,0%
<b>Rohertrag / Gross Margin</b>	<b>49.365</b>	<b>90,4%</b>	<b>+11%</b>	<b>44.426</b>	<b>91,1%</b>	<b>38.692</b>	<b>32,3%</b>	<b>+8,7%</b>	<b>35.605</b>	<b>33,0%</b>
Anteil Konzern-Rohertrag / Group gross margin share	56,1%			55,5%		43,9%			44,5%	
Personalaufwand / Personnel expenses	-26.194	-48,0%	+9,1%	-24.016	-49,2%	-23.710	-19,8%	+6,5%	-22.263	-20,6%
Sonstiger betrieblicher Aufwand / Other opex	-5.627	-10,3%	+12,5%	-5.003	-10,3%	-3.611	-3,0%	+14%	-3.179	-2,9%
Sonstige betriebliche Erträge / Other op income	1.000	1,8%	+39%	717	1,5%	1.286	1,1%	-2,3%	1.316	1,2%
Planmäßige Abschreibungen / Depreciation	-987	-1,8%	-4,8%	-1.037	-2,1%	-718	-0,6%	-4,9%	-755	-0,7%
Abschreibung / Depreciation Leasing (IFRS 16)	-1.089	-2,0%	-0,5%	-1.095	-2,2%	-1.821	-1,5%	+3,8%	-1.754	-1,6%
Abschr. Kaufpreisverteilung / Amortisation PPA	-259	-0,5%	0,0%	-259	-0,5%	0	0,0%		0	0,0%
<b>Betriebsergebnis / Operating result EBIT</b>	<b>16.209</b>	<b>29,7%</b>	<b>+18%</b>	<b>13.733</b>	<b>28,2%</b>	<b>10.118</b>	<b>8,4%</b>	<b>+13%</b>	<b>8.970</b>	<b>8,3%</b>
Anteil am Konzern-EBIT / Group EBIT share	61,6%			60,5%		38,4%			39,5%	

## Entwicklung Konzern-Eigenkapital (ungeprüft) / Development of shareholders' equity (unaudited)

Beträge in TEUR	Gezeichnetes Kapital	Kapital-Rücklage	Bilanz-gewinn/-verlust	Kumuliertes übriges Eigenkapital	Eigene Anteile	Wechselkurs-differenzen	Aktionären der M+M zurechenbar	Anteile anderer Gesellschafter	Eigenkapital
Amounts in KEUR	Subscribed Capital	Capital Reserve	Profit/Loss	Other comprehensive income/loss	Treasury stock	Currency conversion	attributable to M+M SE shareholders	Minority interest	Total equity
<b>Stand 31.12.2021 / As of Dec 31, 2021</b>	<b>17.149</b>	<b>45.120</b>	<b>28.132</b>	<b>-1.131</b>	<b>-4.126</b>	<b>1.181</b>	<b>86.323</b>	<b>6.476</b>	<b>92.801</b>
Eigene Anteile / Treasury stock		13			-19.659		-19.646		-19.646
Dividende / Dividend		1.760	-20.120		3.932		-14.428	-2.767	-17.195
Nettoergebnis / Net result			26.012				26.012	2.895	28.907
Veränd. Minderheiten / Minority interest change		-305					-305	459	154
Kumuliertes übriges Eigenkapital aus Pensionsbewertung Other comprehensive income from pension assessment				622			622		622
Wechselkursdifferenzen / Currency conversion						108	108		108
<b>Stand 31.12.2022 / As of Dec 31, 2022</b>	<b>17.149</b>	<b>46.588</b>	<b>34.024</b>	<b>-509</b>	<b>-19.853</b>	<b>1.289</b>	<b>76.686</b>	<b>7.063</b>	<b>85.751</b>
Eigene Anteile / Treasury stock					0		0		0
Dividende / Dividend		1.603	-23.335		6.741		-14.991	-1.657	-16.648
Nettoergebnis / Net result			16.139				16.139	1.530	17.669
Veränd. Minderheiten / Minority interest change		-590			580		-10	-39	-49
Wechselkursdifferenzen / Currency conversion						206	206		206
<b>Stand 30.6.2023 / As of Jun 30, 2023</b>	<b>17.149</b>	<b>47.601</b>	<b>26.828</b>	<b>-509</b>	<b>-12.532</b>	<b>1.495</b>	<b>80.030</b>	<b>6.897</b>	<b>86.929</b>

## Anhang

### **Bilanzierungs- und Bewertungsmethoden**

Es werden die gleichen Bilanzierungs- und Bewertungsmethoden angewandt wie im letzten Jahresabschluss zum 31.12.2022. Für die Berechnung der Ertragssteuern wird für 2023 ebenso wie für die Vorjahreszahlen die im Gesamtjahr 2022 erzielte effektive Steuerquote von 30,4% verwendet.

### **Forschung & Entwicklung**

Die Aufwendungen für Software-Entwicklung betragen EUR 12,51 Mio (Vj 11,65).

## Notes

### **Accounting and valuation methods**

The same accounting and valuation methods are applied as in the last annual report of Dec 31, 2022.

Income tax calculation is based on the actual 2022 annual tax rate amounting to 30.4% both for 2023 and PY figures.

### **Research & Development**

Expenses for development of software amounted to EUR 12.51 mln (PY: 11.65).

## Investitionen

Seit dem 1.1.2023 wurde in Höhe von EUR 2,83 Mio (Vj 2,42) investiert, primär in die Erneuerung des Anlagevermögens.

## Dividende

Auf der Hauptversammlung am 11.5.2023 wurde die Ausschüttung einer Dividende von EUR 1,40 je Aktie (Vj 1,20) beschlossen, wahlweise in bar oder als Aktiendividende.

Der Gesamtbetrag der Ausschüttung belief sich auf EUR 14.991 Mio (Vj 14.428) in bar sowie 163.288 eigene Aktien (Vj 110.142) gegen Einbringung von Dividendenansprüchen in Höhe von EUR 8,244 Mio (Vj 5,692).

## Capital expenditure

Since Jan 1, 2023, capital expenditure amounting to EUR 2.83 mln (PY: 2.42) was mainly spent on the renewal of fixed assets.

## Dividend

The annual shareholders' meeting held on May 11, 2023, decided to pay out a dividend amounting to EUR 1.40 (PY: 1.20) per share, optionally in cash or as a share dividend.

The total amount of the dividend payment was EUR 14.991 mln (PY: 14.428) in cash and 163,288 treasury shares (PY: 110,142) by contribution of dividend rights amounting to EUR 8.244 mln (PY: 5.692).

## Termine

19. Oktober 2023	Quartalsbericht Q3/2023
14. März 2024	Geschäftsbericht 2023
14. März 2024	Analystenkonferenz
23. April 2024	Quartalsbericht Q1/2024
8. Mai 2024	Hauptversammlung
23. Juli 2024	Halbjahresbericht 2024

## Events

October 19, 2023	Quarterly report Q3/2023
March 14, 2024	Annual report 2023
March 14, 2024	Analysts' conference
April 23, 2024	Quarterly report Q1/2024
May 8, 2024	Shareholders' meeting
July 23, 2024	Half year report 2024

**Digitalisierung in der Praxis: Digitale Zwillinge mit CAD/CAM/CAE/BIM/PDM**

Projekte: Komplexe 3D-Strukturen einschließlich Metadaten digital abbilden  
Branchen: Querschnitt aus Industrie, Architektur/Bau und Infrastruktur

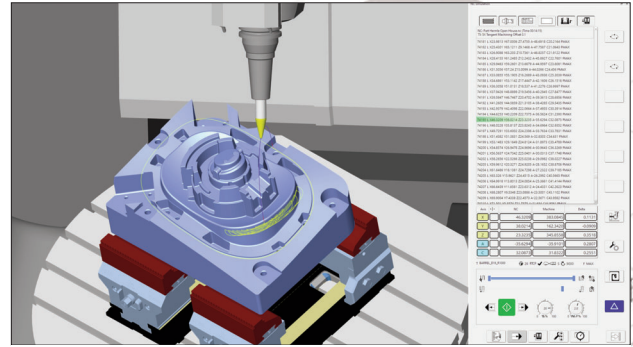
Ein Digitaler Zwilling ist mehr als ein digitales Abbild eines Gebäudes, einer Anlage oder einer Infrastruktur – es ist die durchgängige digitale Transformation aller Prozesse und Daten. Einige Beispiele aus dem umfangreichen MuM-Portfolio:

Mit der CAM-Software *hyperMILL* kann der gesamte Bearbeitungsvorgang in einer "Virtuellen Maschine" simuliert und optimiert werden, was erheblich zur raschen Amortisation der sehr teuren Werkzeugmaschinen unserer Kunden beiträgt.

BIM - Building Information Modeling/Management: Alle Bau-Gewerke in 3D, inklusive Informationen zu Massen, Kosten und zeitlichem Ablauf des Projekts. MuM gehört hier mit BIM Ready, BIM Booster sowie Softwarelösungen für Ingenieurbau und Garten/Landschafts/Erdbau zu den Pionieren der Branche.

BIM für Infrastruktur: MuM MapEdit verknüpft Geo- und Kataster-Daten mit anderen Quellen zum digitalen Zwilling einer Stadt oder Fabrik und ermöglicht so internen oder externen Nutzern jegliche Art von Auskunft einfach über das Web.

Last but not least nutzen viele MuM-Industriekunden PDM Booster, eXs oder customX für digitale Zwillinge im Datenmanagement, in CAE/Anlagenbau oder in der Variantenkonstruktion, um damit ihre Produktivität signifikant zu steigern.



Virtual Machining in CAM: M+M's hyperMILL



BIM - Building Information Modeling/Management / Deutsche Bahn AG

**Digitization in practice: Digital Twins by CAD/CAM/CAE/BIM/PDM**

Projects: Digital representation of complex 3D structures including metadata

Customers: Across Manufacturing, Architecture/Building and Infrastructure

A digital twin is more than a digital representation of a building, facility or infrastructure - it is the end-to-end digital transformation of all processes and data.

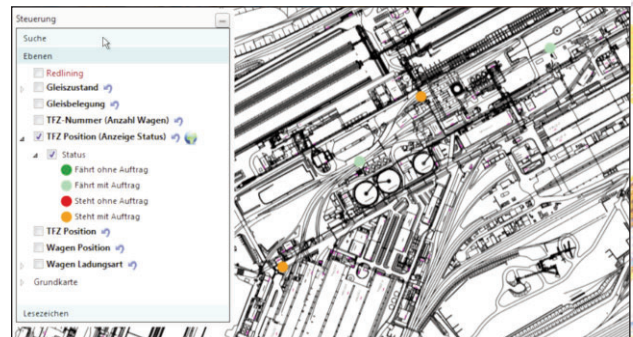
Here are some examples from the extensive M+M portfolio:

With the *hyperMILL* CAM software, the entire machining process can be simulated and optimized in a "virtual machine", which contributes significantly to the rapid amortization of our customers' very expensive precision machine tools.

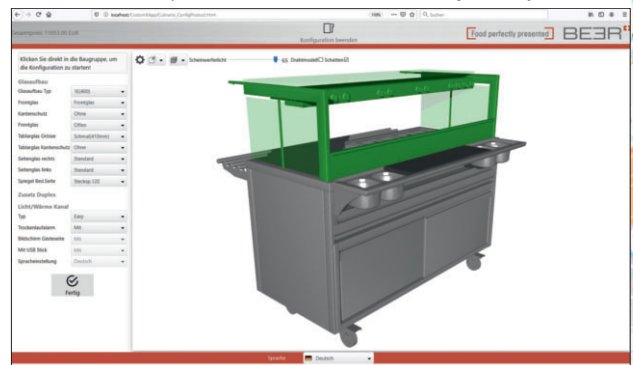
BIM - Building Information Modeling/Management: All disciplines of a building in 3D, including masses and cost dimensions as well as project timeline. With BIM Ready, BIM Booster and software solutions for Civil Engineering and Gardening/Landscaping/Earthworks, M+M is among the pioneers in this area.

BIM for Infrastructure: M+M MapEdit connects geo and land register data with other data sources to digital city or factory twins, enabling any type of inquiry by internal or external users easily via the web.

Last but not least, many of M+M's manufacturing customers use PDM Booster, eXs or customX for digital twins in data management, CAE / plant construction or variant design, in order to significantly increase their productivity.



M+M MapEdit for Infrastructure / HKM Duisburg/Germany



Variant Design: M+M's customX / Beer Grill AG Schweiz/Switzerland

**mensch+maschine**  
CAD as CAD can

**Mensch und Maschine  
Software SE**

Argelsrieder Feld 5  
D-82234 Wessling

Tel. +49 (0) 81 53 / 9 33 - 0  
Fax +49 (0) 81 53 / 9 33 - 100  
[www.mum.de](http://www.mum.de)